

# BATTLE GOLFER 雌

取扱説明書



このたびはメガドライブカートリッジ「バトルゴルファー唯一」をお買い上げいただき、誠にありがとうございます。

ゲームを始める前にこの取扱説明書をお読みいただきますと、より楽しく遊ぶことができます。

## BATTLE GOLFER 唯一

# CONTENTS

プロローグ	4
登場人物	6
操作方法	10
ゲームの始め方	11
ゲームの遊び方	16
使用上のご注意	28

## 暗黒の闇が動きだした

比類なき天才科学者が、善ではなく悪を選んでしまった。悪に魅せられた彼は、世界を征服するために動き始めた。漆黒の霧が次第に太陽を覆い始め――。

最初はあまりにわずかすぎて、だれもがわからなかった。だが、気が付いた時には、暗黒の闇“ダークハザードの世界”だった。

「ひれ伏せ/ 従え/ 我は、ダークハザードの総帥なり。汝らの偉大なる支配者なり。汝らに選ぶべき道なし、逆らいし者には、死を与えん」

今、2人の少女にその死の刃が向けられた。



どこにでもいるような、ちょっとかわいくて優しい女の子、水原唯。まだ高校1年生。しかし、彼女にたくい稀なゴルフの才能があったばかりに、悪の組織・ダークハザードの魔の手が伸びようとしていた。

始まりは、ハザード財団主催のゴルフトーナメントだった。唯にとっては最初の大舞台。しかも、天才少女と評判の竜崎蘭と戦えるとあって、唯は緊張と充実感で胸がいっぱいだった。

唯と蘭の緊迫した戦いは続いた。せいっぱいプレイする2人の少女は、まさかこの大会が優秀な人材を育成するどころか、悪のバトルゴルファーに改造する選手を物色するのが目的とは知るはずもなかった。

唯は決勝に勝ち進んだ。その素晴らしい才能が、悪の目にとまらないはずはない。そして、ついに悪は唯と蘭をとらえてしまった。

「我は今、2人の少女を得たり。汝ら我のバトルゴルファ一となり、我が野望である世界征服を実現すべし。

汝らに選ぶべき道なし。逆らいし者には、死を与えん。我に従え！ 我に従え、我に従え……」

ダークハザードに捕らわれた唯と蘭は、世界征服を実現すべきバトルゴルファーに改造されてしまうのだろうか、それとも……。



みずはら 唯 (年齢16才)

ハザードカップ女子マッチプレイ選手権に彗星のごとく現れた高校1年生の新人。なみいる強敵を破り、決勝進出を果たすが、竜崎蘭とともにダークハザードに連れさられ、そこで改造手術を受ける。

しかし、改造手術直前に謎の男に助けられ脱出する。消息不明になった竜崎蘭を探し求めて、再び単身敵地に乗り込んで行く。



りゅうさき 蘭 (年齢17才)

竜崎 功プロを兄にもつ、生粋のサラブレッド。デビュー以来、持って生まれた才能を発揮し、負け知らずの天才プロゴルファー。しかし、ハザードカップ女子マッチプレイ選手権で水原唯とともに連れさられ行方不明となる。



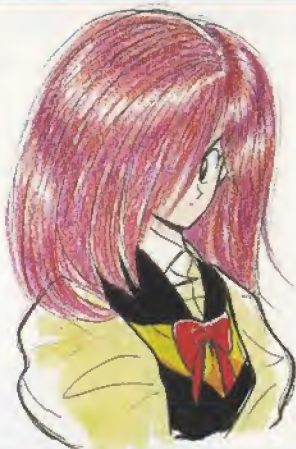
はがた 薫 (年齢20才)

元プロ野球チーム「電神タイソンス」の4番打者。Cランクの改造を施されており、なかなかの強敵。改造手術の副作用のためか、性格に多少の難? あり。



ゲロゲロの飢多子 (年齢10萬21才)

妖怪と人間の平和的共存を願い、人間に仇なす悪妖怪を退治する妖怪一族の異端児。  
唯を悪い妖怪だと思いつき、勝負を挑んでくる。



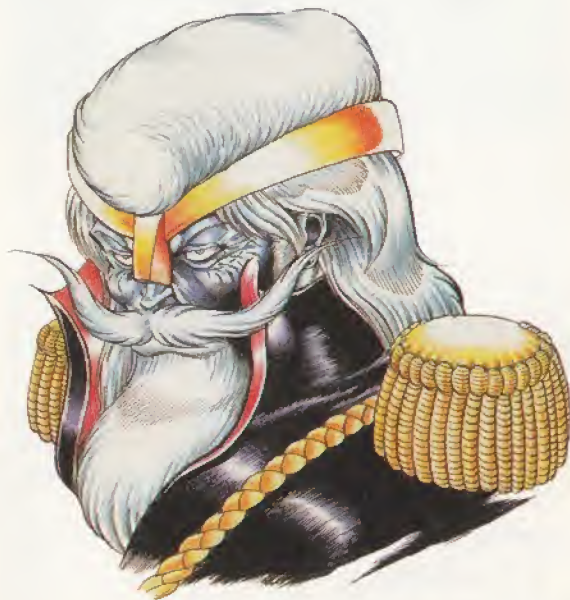
怪傑ティボット (年齢25才)

親友の科学者「飛鳥二郎」をダークハザードに殺され、形見のティボットスーツを着て単身仇討ちに挑んだが、返り討ちにあい改造される。  
本職は私立探偵で、本人はハードボイルドを決めているが、その風体を見るかぎりでは・・・。



プロフェッサーG (年齢?才)

表向きの顔は世界市場を動かすハザード財団の総帥「ギル・ハザード・アサリバン」だが、その正体は比類まれな悪の天才科学者であり、ダークハザードのボス「プロフェッサーG」でもある。  
性格は残忍極まりなく、彼の辞書には慈悲や愛などという言葉は存在しない。  
バトルゴルファーで世界を征服しようとしている。





### スタートボタン

- ・ゲームスタート
- ・コマンドの決定

### 方向ボタン

- ・コマンドの選択  
コマンドメニューのカーソル (▶) を動かします。
- ・ゴルフ画面では、ショットするときのCLUB、FACE、ワザの選択やコースを見るときに使います。

### Aボタン・Cボタン (決定ボタン)

- ・コマンドの決定

### Bボタン (キャンセルボタン)

- ・選んだコマンドのキャンセル

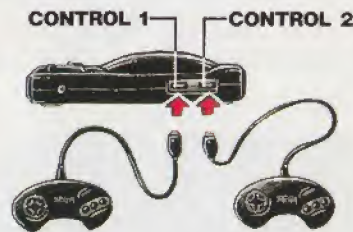
「バトルゴルファー唯一」は、ゴルフで勝負しながら謎をといていく、新しいタイプのスポーツアドベンチャーゲームです。

遊び方には、アドベンチャーモード (1人用) とゴルフモード (1~2人用) の2種類があります。

## 1. ゲームを始める前に

このゲームは、1~2人用です。ゲームを始める前に、コントロールパッドが正しく接続してあるか確認してください。

### 接続のしかた



1Pコントロールパッド 2Pコントロールパッド

コントロールパッド1個で2人用プレイをするとき  
1Pコントロールパッドを交互に使います。

コントロールパッド2個で2人用プレイをするとき  
プレイヤー1は1Pコントロールパッドを、プレイヤー2は2Pコントロールパッドを使います。

## 2. モードの選び方

スタートボタンを押すと、タイトル画面に変わります。方向ボタンを上下に動かしてモードを選び、スタートボタンまたはAボタン、Cボタンで決定します。



- ・ **ADVENTURE MODE**：(アドベンチャーモード)  
連れ去られた“蘭”を助け出すために各ステージの敵と会話をし、ゴルフで勝負をして情報を集めます。暗黒のボスを倒し“蘭”を助け出すのが目的です。
- ・ **GOLF PLAY MODE**：(ゴルフプレイモード)  
普通のゴルフゲームでマッチプレイとストロークプレイがあります。

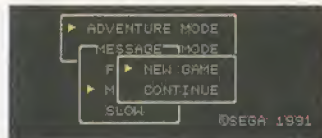
### ■アドベンチャーモード

①アドベンチャーモードを選択するとメッセージスピード選択画面に変わります。方向ボタンで選び、スタートボタンまたはAボタン、Cボタンで決定します。



- ・ FAST —— 早い
- ・ MIDDLE —— 普通
- ・ SLOW —— 遅い

②ニューゲームかコンティニューを選びます。方向ボタンで選び、スタートボタンまたはAボタン、Cボタンで決定します。



- ・ **NEW GAME**：最初からゲームを始める。
- ・ **CONTINUE**：パスワードを入力して前回のつづきから始める。

\*アドベンチャーモードでは、ゲームの途中でパスワードが表示されます。(172ページ)

### コンティニューを選ぶと

パスワード入力画面に変わります。方向ボタンで文字を選び、AまたはCボタンで決定します。Bボタンを押しながら方向ボタンを動かすと、パスワードの下のカーソル( )を移動できます。

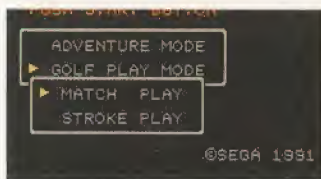


パスワードが正しければ、アドベンチャー画面に変わります(176ページ)。パスワードが間違っているときは、もう一度やりなおしてください。

## ■ゴルフプレイモード

ゴルフプレイモードを選ぶと、マッチプレイかストロークプレイを選ぶコマンドが表示されます。

方向ボタンで選び、スタートボタンまたはCボタンで決定します。



### MATCH PLAY (マッチプレイ)

1ホールごとに勝負を決め、勝ったホール数を競い合います。

マッチプレイを選ぶと、対戦相手を選ぶコマンドが表示されます。

方向ボタンで選び、スタートボタンまたはCボタンで決定します。



#### ・VS MAN :

2人用。18ホールをプレイします。

#### ・VS CPU :

1人用。コンピュータと対戦し、9ホールをプレイします。

#### ・VS CPUを選ぶと

敵のキャラクターを選ぶコマンドが表示されます。

アドベンチャーモードに登録する人物の中から、好きなキャラクターを選びます。

方向ボタンで選び、スタートボタンまたはCボタンで決定します。



### STROKE PLAY (ストロークプレイ)

18ホールのトータル打数を競い合います。

スクロールプレイを選ぶと、1人用か2人用を選ぶコマンドが表示されます。

方向ボタンで選び、スタートボタンまたはCボタンで決定します。



#### ・1PLAY START (1人用) :

1人でストロークプレイをします。できるだけ少ない打数で18ホールをラウンドしてください。

#### ・2PLAY START (2人用) :

2人用のストロークプレイです。18ホールのトータル打数を競い合います。

プレイ方法を選び終わると、ゴルフ画面(18ページ)に変わります。



## 1. アドベンチャー画面

連れ去られた“蘭”を救出するために立ち向かう唯の前には、ダークハザードのバトルゴルファーが待ちかまえています。唯は、はなす、きく、しらべるなどのコマンドで情報を集め、ゴルフで勝負をします。勝負に勝たなければ、その時点でゲームオーバーです。



メッセージ

ステータス

### メッセージ

メッセージの最後に▼がでたら、AまたはCボタンを押します。メッセージの続きが表示されます。

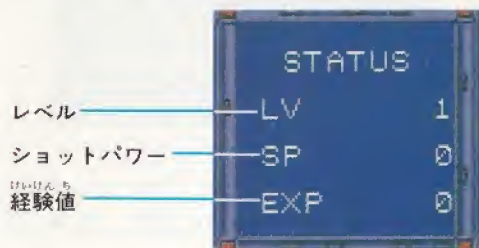
メッセージが終わると、コマンドが表示されます。

コマンドは方向ボタンで選択し、AまたはCボタンで決定します。キャンセルするときはBボタンを押します。コマンドは、ゲームが進むにつれて増えていきます。



### ステータス

アドベンチャー画面やゴルフ画面で常に表示され、プレイヤーの現在の状態を見ることができます。



- ・LV (レベル) —— 現在のレベル
- ・SP (ショットパワー) —— レベルが上がると増加します。ショットパワーはワザを使うときに消費します。
- ・EXP (経験値) —— 敵に勝ったり、ゴルフで良い成績を上げると一定の経験値がもらえます。

### ■レベルアップについて

敵に1ホール勝つか、ある一定の経験値になるとレベルが1つ上がります。

また、レベルアップすると、それまで消費されたSPも同時に回復します。

## 2. ゴルフ画面

ゴルフ画面に変わると、いよいよプレイ開始です。  
画面表示をよく見て、ホールの特徴をつかんでください。



### ①ホールマップ

そのホールの全体図です。□で囲まれた部分が画面に表示されています。

### ②ホールデータ

ホールのNo.、そのホールのパー（基準打数）、カップまでの距離（Y：ヤード）が表示されます。

### ③プレイヤーデータ

モードに応じて、プレイヤーデータが表示されます。

- ・アドベンチャーモード——ステータス
- ・ゴルフモード——マッチプレイでは勝敗が表示され、ストロークプレイでは前のホールまでのスコアが表示されます。

### ④コマンドメニュー

プレイ中に行なう行動を5つのコマンドから選ぶことができます。

## ■コマンドメニューの選び方

方向ボタンでコマンドを選択し、AまたはCボタンで決定します。プレイにもどるときは、Bボタンを押します。

### ショット

ショットをするときに選択します。画面がショット画面に変わります。（P23ページ）

### コース

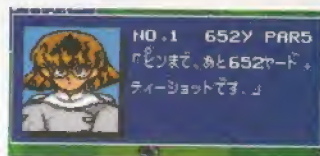
コースを見るときに選択します。矢印（↑）に向かって方向ボタンを動かします。（P20ページ）

### グリーン

グリーンを見るときに選択します。画面がグリーン画面に変わります。

### キャディー

メッセージウィンドーにキャディーのアドバイスが表示されます。



### スコア

現在までのスコアが表示されます。

マッチプレイでは勝敗が表示され、ストロークプレイではスコアが表示されます。

HATCH	HOLE	YDS	PAR	ユー	スコア	ハズ	スコア
1	652	5					
2	605	4					
3	303	4					
				EVEN		EVEN	

▲マッチプレイのスコア

## ■コースの見方

ショットをする前に、そのホールの全体やグリーンの状態を見ることができます。方向ボタンを押して見たい場所を選び、コースを見ながら作戦を立てます。

### コースに関する用語

#### ①グリーン

ホールの最終目標となるカップが切っている場所。

#### ②フェアウェイ

芝を短く刈り込んだ地域。

#### ③ラフ

芝の伸びた地域。浅いラフと深いラフがあります。

#### ④バンカー

砂の入ったくぼ地。

#### ⑤ウォーターハザード

池、川、湖など水のある地域。

#### ⑥OB (アウト・オブ・バウンズ)

プレイ区域外。

#### ⑦ティーランド

第1打目(ティーショット)を打つ場所。



## 3. ショットのしかた

ゴルフ画面のコマンドメニューから「ショット」を選ぶと、ショットメニューが表示されます。

方向ボタンの左右で選び、AまたはCボタンを押します。Bボタンを押すと、ゴルフ画面にもどります。



### ① CLUB

クラブの変更ができます。方向ボタンの上下で選びAまたはCボタンを押します。



\*データは、レベル1、無風、フェアウェイからショットした場合の目安です。ティーショットの場合は、さらに飛距離が伸びます。

## ②FACE

スタンスを変えることで、ショットしたボールをフック（左カーブ）させたり、スライス（右カーブ）させたりすることができます。

画面にボールの止まった状態が表示され、ボールの打つ位置がカーソルで表示されます。

FACEを変えるときは、方向ボタンでカーソルを動かし、ボールの打つ位置を決めます。



カーソル

## ③ワザ

いろんなワザを使った特殊なショットができます。

方向ボタンの上下で選びAまたはCボタンを押します。画面に選んだワザが表示されます。

ワザを使うと、使ったワザの分だけSPが減ります。

▶ SP	99
セリーグショット	02
パリーグショット	02
かまいたち	04
といたがえし	06
D・マリオネット	08
アクアホッパー	10
サイコホルター	16
B・ファイヤー	20

・ストロークプレイではワザは使えません。

ワザの種類は、24ページを見てください。

\* ショットの準備ができたなら、画面に「GO」が表示されます。AまたはCボタンを押すと、ショット画面に変わります。

## ■ショット画面

ショットメニューで「GO」を選ぶと、カーソルが表示されます。

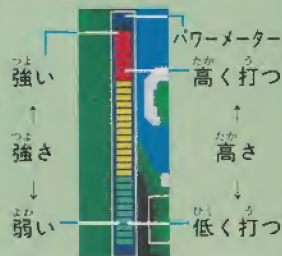


カーソル

- ① 方向ボタンの左右を動かし、ショットするときの狙いを定めます。
- ② ショットする位置が決まったらAまたはCボタンを押します。パワーメーターが表示されます。パワーメーターをよく見て、タイミングを合わせてもう一度AまたはCボタンを押します。

## パワーメーターの見方

ウッドやロングアイアン（番号の小さいクラブ）のときは、高く打つほうがよく飛びます。ショートアイアン（番号の大きいクラブ）のときは、中くらいの高さで打つほうがよく飛びます。



## ワザの種類

コース状態をよく考えて、ワザを使いましょう。

- ・セリーグショット  
直角に曲がるスーパースライス
- ・バリーグショット  
直角に曲がるスーパーフック
- ・かまいたち  
風の影響をまったく受けず、しかも木を貫通する
- ・といたがえし  
アプローチショットで、ピンに向かってバウンドする  
ホームイングショット
- ・D・マリオネット  
ショットしたボールを方向ボタンで左右に操作できる  
コントロールショット
- ・アクアホッパー  
水の上をフェアウェイ同様走る水切りショット
- ・サイコホルダー  
最初のバウンドで確実にボールが止まるストップ  
ショット
- ・B・ファイアー  
かまいたち+D・マリオネット+アクアホッパーの特  
性を合わせ持つ究極のショット



## ■ グリーン画面

ボールがグリーンにオンすると、グリーン画面に変わります。

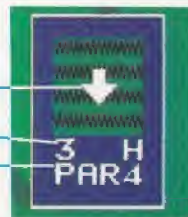
グリーン上で使用できるクラブは、パターだけです。



グリーンの状態

## グリーンの状態

ショットするときは、芝目の状態を考えて狙うことが大切です。



ボールのライン

ホールNo

そのホールのパー

## 芝目の読み方

- ・グリーン状態の矢印にそってボールが流れます。そのラインを考え、バッティングの強さを加減してショットします。
- ・グリーンの色の濃淡（3段階）は、芝の強さを表しています。色が濃いほど芝が強くなります。

## バッティングのしかた

- ① AまたはCボタンを押すと、画面にカーソルが表示されます。

カーソル



- ② 方向ボタンの左右で狙いを定めてAまたはCボタンを押します。パワーメーターが表示されます。

- ③ パワーメーターの強さを見てAまたはCボタンを押します。

カップインするとスコアが表示されます。

スコア

パワーメーター



## ■ スコアに関する用語

- ・ バー……………各ホールの基準打数
- ・ パーティ……………バーより1打少ない打数
- ・ イーグル……………バーより2打少ない打数
- ・ アルバトロス……………バーより3打少ない打数
- ・ ボギー……………バーより1打多い打数
- ・ ダブルボギー……………バーより2打多い打数
- ・ ホールインワン……………第1打目でカップインすること

## 4. 対戦結果

プレイが終わると、対戦結果またはスコアが表示されます。途中経過は、コマンドメニュー（19ページ）で見ることがもできます。

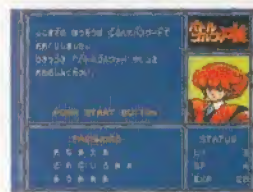
## アドベンチャーモード

ホールごとに対戦結果が表示され、最後に対戦結果とレベルアップが表示されます。

負けるか引き分けるとゲームオーバーです。

勝って次のコースに向かうとパスワード画面が表示されます。（13ページ）

スタートボタンを押すとゲームの続きができます。



## ゴルフプレイモード

マッチプレイはホールごとに対戦結果が表示されます。

18ホール終了後に対戦結果が表示されます。

ストロークプレイは18ホール終了後にスコアが表示されます。



STROKE	HOLE	PL1	PL2	PL3	PL4	PL5	PL6	PL7	PL8	PL9	PL10	PL11	PL12	PL13	PL14	PL15	PL16	PL17	PL18
1	605	4	-01																
2	350	4	+02																
3	303	4	-01																
4	370	3	-03																
5	413	4	00																
6	390	3	+04																
7	415	5	-01																
8	387	4	00																
9	667	5	-06																
10	491	4	-05																
11	139	4	00																

# 使用上のご注意

カートリッジは精密機器ですので、とくに次のことに注意してください。



## 電源OFFをまず確認!

カートリッジを抜き差しするときは必ず、本体の電源スイッチをOFFにしておいてください。電源スイッチをONにしたまま無理に、カートリッジを抜き差しすると、故障の原因になります。

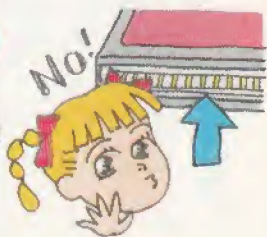


## カートリッジはデリケート

カートリッジに強いショックを与えないでください。ぶつけたり、踏んだりするのは禁物です。また、分解は絶対にしないでください。

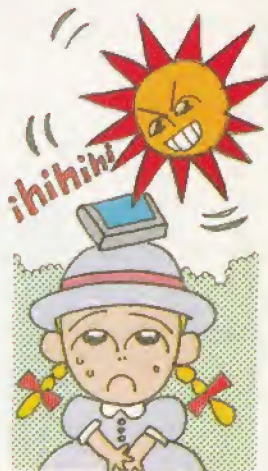
## 端子部には触れないで

カートリッジの端子部に触れたり、水で濡らしたりすると、故障の原因になりますので注意してください。



## 保管場所に注意して

カートリッジを保管するときは、極端に暑いところや寒いところを避けてください。直射日光の当たるところやストーブの近く、湿気の多いところなども禁物です。



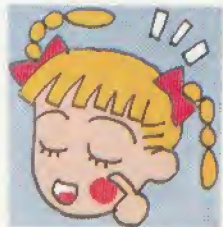
## 薬品を使って拭かないで

カートリッジの汚れを拭くときに、シンナーやベンジンなどの薬品を使わないでください。



## ゲームで遊ぶときは

長い時間ゲームをしていると、目が疲れます。ゲームで遊ぶときは健康のため、1時間ごとに10~20分の休憩をとってください。また、テレビ画面からなるべく離れてゲームをしてください。



だいてっカラダ  
大好評! ポータブル・フルカラー液晶ゲーム機

# ゲームギア **GAME GEAR**

いつでも、どこでも、ゲーム&テレビ

TVチューナーパック(別売)を  
接続すれば、小型液晶  
テレビに変身します。  
標準小売価格  
19,800円



対戦ゲームをするときは、2台のゲームギアを対戦ケーブル(別売)で接続してください。

## ますます充実! 新発売 専用カートリッジ

**House of Tarot**  
タロットの館  
3人の占い師に  
あなたの運命が・・・  
©SEGA 1991  
標準小売価格 3,500円

**THE プロ野球91**  
ゲームギア版  
プロ野球の開幕。  
©SEGA 1991 標準小売価格 3,500円

**ドラゴンクリスタル** ツラニの迷宮  
未知なる冒険。水晶の世界へ/  
©SEGA 1991 標準小売価格 3,500円

ドラゴンクリスタル ツラニの迷宮  
未知なる冒険。水晶の世界へ/  
©SEGA 1991 標準小売価格 3,500円

(記載価格には消費税は含まれていません)

## セガジョイジョイ テレフォン



セガからのホット  
ライン。新作ゲームソフト  
や楽しい情報を、どんどん  
お知らせしています。

- 札幌 011-832-2733
- 東京 03-3236-2999
- 大阪 06-333-8181
- 福岡 092-521-8181

☆電話番号をよく確かめて、正しくかけてください。

- 株式会社 セガ・エンタープライゼス  
本社 〒144 東京都大田区羽田1-2-12  
お客様サービスセンター  
☎03(3742)7068 (直通)
- 札幌支店 〒062 北海道札幌市豊平区豊平五条3-2-34  
☎011(841)0248
- 関西支店 〒561 大阪府豊中市豊南町東2-5-3  
☎06(334)5331
- 博多支店 〒810 福岡県福岡市中央区白金2-5-15  
☎092(522)4715

**修理について** 修理を依頼されるときは、下記または札幌、関西、博多の各支店までお申しつけください。

株式会社セガ・エンタープライゼス  
佐倉事業所 HE補修管理課  
〒285千葉県佐倉市大作1-3-4  
☎0434(98)2610 (直通)

禁無断転載

バトルゴルフアー  
唯